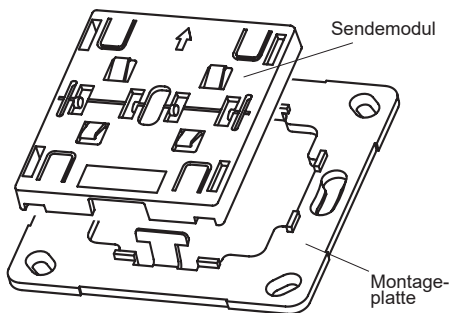


Ausführung



- RTS22E5002A11 für Einzelwippen
- RTS22E5001A12 für Einzelwippe AUS
- RTS23E5004A11 für Doppelwippen

Technische Daten

Frequenz: 868,30 MHz
 Sendeleistung: 1,29 mW
 Modulation: FSK
 Codierung: Easywave A/B, C/D
 EasywavePlus (PTx)
 Spannungsversor.: 1x 3-V-Batterie, CR2032
 Betriebstemperatur: -20 °C bis +60 °C
 Reichweite: im Freien: ca. 150 m
 im Gebäude: ca. 30 m
 Abmessungen: Montageplatte:
 71x71x1,8 mm
 Taste:
 Format 55: 55x55x10 mm
 Format B6: 63x63x8 mm
 Gewicht: 34,0 g

Sicherheitshinweise

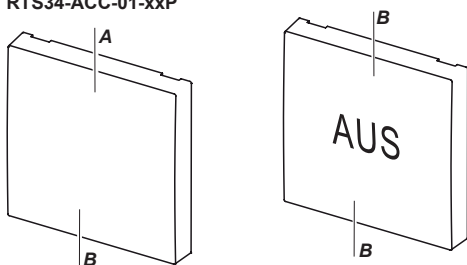
! Bevor Sie das Produkt in Betrieb nehmen, lesen Sie bitte diese Anleitung sorgfältig durch!
 Beachten Sie auch die Bedienungsanleitungen der Funksteuerungen.
 Betätigen Sie den Funk-Taster nur in Sichtweite der zu steuernden Geräte! Personen könnten ansonsten in Gefahr geraten!
 Nehmen Sie keine eigenmächtigen Veränderungen am Funk-Taster vor!
 Lassen Sie nicht funktionierende Funk-Taster vom Hersteller überprüfen.
 Bewahren Sie die Batterien außerhalb der Reichweite von Kindern auf.

Anwendungsvarianten

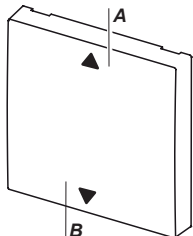
EINZELWIPPEN

EIN/AUS oder **IMPULS**
 2-Tast-Bedienung
 RTS22-ACC-02-xxP
 RTS34-ACC-01-xxP

AUS
 2-Tast-Bedienung
 RTS22-ACC-04-xxP

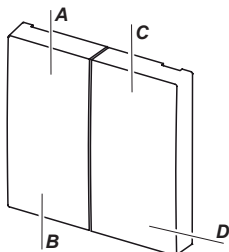


AUF/ZU 2-Tast-Bedienung
 RTS22-ACC-03-xxP | RTS34-ACC-02-xxP

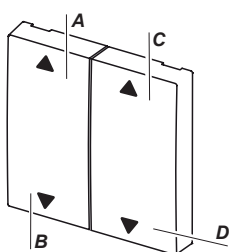


DOPPELWIPPEN

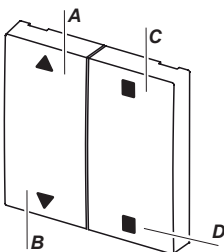
EIN/AUS (2x) oder **IMPULS** (4x)
 2-Tast-Bedienung
 RTS23-ACC-01-xxP2 | RTS35-ACC-01-xxP



AUF/ZU (2x)
 2-Tast-Bedienung
 RTS23-ACC-02-xxP2
 RTS35-ACC-02-xxP



AUF/STOPP/ZU
 3-Tast-Bedienung
 RTS23-ACC-03-xxP2
 RTS35-ACC-03-xxP



Lieferumfang

Sendemodul, Batterie CR2032, Montageplatte, Befestigungsset, Bedienungsanleitung

Bestimmungsgemäßer Gebrauch

Verwenden Sie die Funk-Taster RTS22/23 und RTS34/35 nur in trockenen Innenräumen zum Schalten von Easywave-Funkempfängern.
 Der Hersteller haftet nicht für Schäden, die durch unsachgemäßen oder bestimmungsfremden Gebrauch entstehen.

Funktion

Die Funk-Taster RTS22/23 und RTS34/35 sind für die Auf-Putz-Montage in trockenen Räumen geeignet.

Die Taster mit dem Format-55 (RTS22 und RTS23) passen in die meisten Abdeckrahmen mit einem Ausschnittsmaß von 55x55 mm.

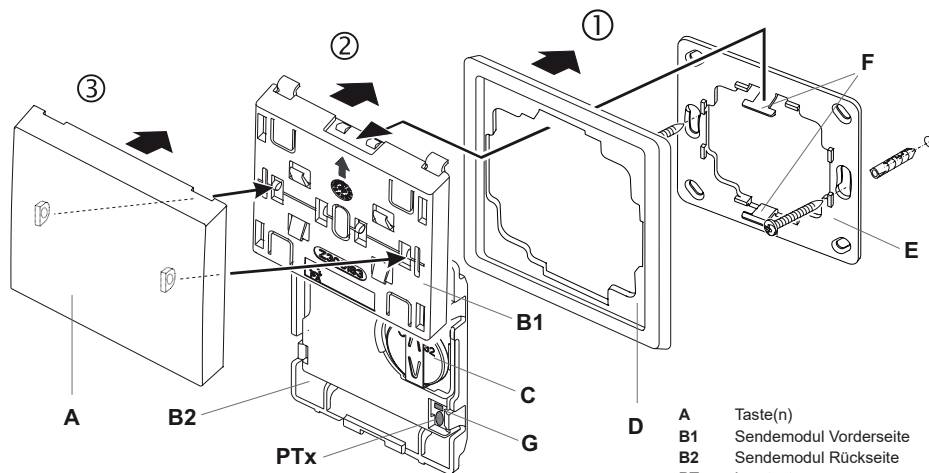
Die Taster Format-B6 (RTS34 und RTS35) sind passend für die Busch-JägerSchalterprogramme: carat,solo, Busch-axcent und future linear.

Die Abdeckrahmen der entsprechenden Schalterprogramme sind nicht im Lieferumfang enthalten. Mittels Tastendruck wird der Easywavecode A/B/C/D gesendet und die angeschlossenen Easywave-Funkempfänger entsprechend ihrer, am Empfänger ausgewählten, Betriebsart geschaltet:

- EIN(A/C) oder AUS(B/D)
- IMPULS(A/B/C/D)
- AUF(A/C) oder ZU(B/D)
- AUF(A) / STOPP(C/D) / ZU(B)

Inbetriebnahme

1. Schrauben oder kleben Sie die Montageplatte mit Hilfe der beiliegenden Schrauben und Dübel oder der Klebepads an den Montageort.
Achtung: Achten Sie auf eine ungehinderte Funkverbindung. Vermeiden Sie die Montage in einem Verteilerkasten, Gehäusen aus Metall, in unmittelbarer Nähe von großen Metallobjekten, auf dem Boden oder in dessen Nähe.
2. Legen Sie die Batterie in das Sendemodul ein (s. Abschnitt "Batterie einlegen / wechseln").
3. Setzen Sie den Abdeckrahmen auf die Montageplatte und rasten Sie das Sendemodul oben und unten auf die Rasthaken. **Der Pfeil auf dem Sendemodul muss nach oben zeigen.**
4. Stecken Sie die Wippe(n) auf das Sendemodul.
5. Lernen Sie den Sendecode in den Funkempfänger ein. Lesen Sie hierzu bitte die Bedienungsanleitung des Empfängers.

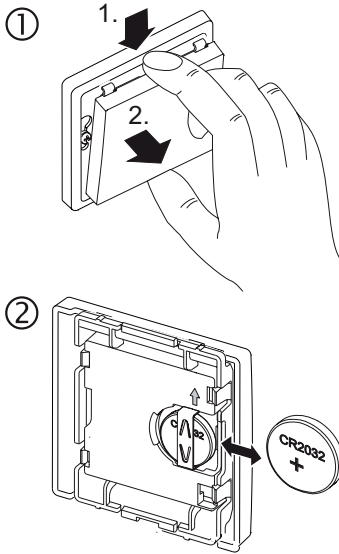


- A Taste(n)
- B1 Sendemodul Vorderseite
- B2 Sendemodul Rückseite
- PTx Lern-taste
- C Batterie CR2032
- D Abdeckrahmen (nicht im Lieferumfang)
- E Montageplatte
- F Rasthaken
- G Sende-LED

Batterie einlegen / wechseln

1. Hebeln Sie die Sendebaugruppe von der Montageplatte.
2. Wechseln Sie die Batterie. Verwenden Sie ausschließlich Batterien des Typs CR2032. **Achten Sie auf die richtige Polung, der Pluspol muss sichtbar sein!**
3. Stecken Sie die Sendebaugruppe wieder auf die Rasthaken der Montageplatte. Der Pfeil muss nach oben zeigen.

Hinweis: Die Codierung des Senders bleibt auch erhalten, wenn keine Spannungsversorgung anliegt. Nach einem Batteriewechsel muss die Codierung nicht neu in den Empfänger eingelernt werden.



Fehlerbehebung

Reagiert die Steuerung nicht auf den Funk-Taster:

- Wechseln Sie ggf. die Batterien.
- Überprüfen Sie den Montageort auf eine ungehinderte Funkverbindung zwischen Funk-Taster und Funksteuerung.
- Lernen Sie ggf. den Sendecode erneut in die Funksteuerung ein.
- Unter Umständen kann es zu Störungen durch weitere Funkprodukte kommen, welche die gleiche Frequenz benutzen und in unmittelbarer Nähe arbeiten.

Entsorgungshinweise

Altgeräte und Batterien dürfen nicht mit dem Hausmüll entsorgt werden!

Entsorgen Sie Altgeräte über eine Sammelstelle für Elektronikschrott oder über Ihren Fachhändler.

Entsorgen Sie die Altbatterien in einen Wertstoffbehälter für Altbatterien oder über den Fachhandel.

Entsorgen Sie das Verpackungsmaterial in die Sammelbehälter für Pappe, Papier und Kunststoffe.



Gewährleistung

Innerhalb der gesetzlichen Garantiezeit beseitigen wir unentgeltlich Mängel des Gerätes, die auf Material- oder Herstellungsfehler beruhen, durch Reparatur oder Umtausch.

Die Garantie erlischt bei Fremdeingriff.

Konformität



Hiermit erklärt ELDAT EaS GmbH, dass der Funkanlagentyp RTS22 und RTS23 der Richtlinie 2014/53/EU entspricht.

Der vollständige Text der EU-Konformitätserklärung ist unter der folgenden Internetadresse verfügbar: www.eldat.de

Kundendienst

Sollten trotz sachgerechter Handhabung Störungen auftreten oder wurde das Gerät beschädigt, wenden Sie sich bitte an Ihren Händler oder an den Hersteller.

ELDAT EaS GmbH

Im Gewerbepark 14
15711 Königs Wusterhausen
Deutschland

Telefon: + 49 (0) 33 75 / 90 37-310

Telefax: + 49 (0) 33 75 / 90 37-90

Internet: www.eldat.de

E-Mail: info@eldat.de